

1 Accepter toute formulation équivalente aux éléments de la clé de correction.

### **Deux conditions de travail des ouvriers**

- Longues journées de travail
- Semaine de travail de 6 jours
- Imposition d'amendes pour retard, refus d'exécuter une tâche, bris de matériel
- Salaires très bas, inférieurs au minimum requis pour faire vivre une famille
- Femmes et enfants moins bien payés que les hommes
- Aucune sécurité d'emploi
- Chômage cyclique ou saisonnier
- Aucune mesure de sécurité, nombreux accidents de travail, aucune assurance contre les accidents
- Lieux de travail insalubres

### **Une condition de vie de la classe ouvrière**

- Logements insalubres, mal chauffés, air malsain
- Logements trop petits, chers, peu sécuritaires
- Surpopulation des quartiers ouvriers
- Coût de la vie élevé, revenus insuffisants
- Services d'hygiène et de santé insuffisants
- Propagation rapide des maladies, épidémies fréquentes
- Maladies infantiles et taux de mortalité infantile élevé
- Espérance de vie réduite chez les ouvriers

### **Deux changements sociaux liés à l'industrialisation**

- Urbanisation
- Syndicalisation

### **Une intervention du gouvernement en vue d'améliorer les conditions de travail**

- Légalisation du syndicalisme par le gouvernement
- Création d'une commission d'enquête par le gouvernement fédéral sur les relations de travail
- Adoption d'une loi améliorant les conditions de travail des ouvriers

### **Un élément de continuité sur le plan des conditions de vie entre la seconde moitié du 19<sup>e</sup> siècle et le début du 20<sup>e</sup> siècle**

- Peu d'amélioration des conditions de vie de la classe ouvrière au début du 20<sup>e</sup> siècle par rapport à la deuxième moitié du 19<sup>e</sup> siècle

## Grille d'évaluation

### Partie A

Cette partie de l'évaluation vise à vérifier votre habileté à établir les changements sociaux occasionnés par la première phase d'industrialisation à l'aide de l'analyse des documents présentés.

| <b>Les éléments observables</b>  | <b>Niveau de développement des habiletés</b>  |  |  | <b>Points accordés</b> |
|--|---|--|--|------------------------|
|  | L'élève ne présente pas d'éléments ou les éléments qu'il présente sont non pertinents ou non détaillés.<br><b>0 point</b> | L'élève présente des éléments pertinents mais peu précis ou peu détaillés.<br><b>½ point</b> | L'élève présente des éléments pertinents, précis et détaillés.<br><b>1 point</b> |                        |
| Deux conditions de travail des ouvriers  | <input type="checkbox"/><br><input type="checkbox"/>  | <input type="checkbox"/><br><input type="checkbox"/>   | <input type="checkbox"/><br><input type="checkbox"/>                             | /1<br>/1               |
| Une condition de vie de la classe ouvrière   | <input type="checkbox"/>  | <input type="checkbox"/>   | <input type="checkbox"/>   | /1                     |
| Deux changements sociaux liés à l'industrialisation  | <input type="checkbox"/><br><input type="checkbox"/>  | <input type="checkbox"/><br><input type="checkbox"/>   | <input type="checkbox"/><br><input type="checkbox"/>                             | /1<br>/1               |
| Une intervention du gouvernement en vue d'améliorer les conditions de travail  | <input type="checkbox"/>  | <input type="checkbox"/>   | <input type="checkbox"/>   | /1                     |
| Un élément de continuité sur le plan des conditions de vie entre la seconde moitié du 19 <sup>e</sup> siècle et le début du 20 <sup>e</sup> siècle | <input type="checkbox"/>  | <input type="checkbox"/>   | <input type="checkbox"/>   | /1                     |
| <b>Sous-total :</b>  |   |  |  | <b>/7</b>              |

## Partie B

Cette partie de l'évaluation vise à vérifier votre habileté à organiser les éléments selon un ordre logique et à établir des liens entre eux.

| <b>Élément observable</b>                                  | <b>Niveau de développement des habiletés</b>   |  |   | <b>Points accordés</b> |
|--|--|--|---|------------------------|
| <b>Organisation cohérente des liens entre les éléments</b> | L'élève énumère des éléments sans les lier <b>ou</b> les liens établis entre les éléments ne sont jamais pertinents.<br><input type="checkbox"/><br><b>0 point</b> | L'élève établit parfois des liens pertinents <b>ou</b> les liens établis entre les éléments ne sont pas toujours pertinents.<br><input type="checkbox"/><br><b>1 point</b> | L'élève établit des liens pertinents entre les éléments.<br><input type="checkbox"/><br><b>2 points</b> | <b>/2</b>              |
| <b>Sous-total :</b>  |  |  |   | <b>/2</b>              |

|                   |           |
|-------------------|-----------|
| <b>Partie A :</b> | <b>/7</b> |
| <b>Partie B :</b> | <b>/2</b> |
| <b>Total :</b>    | <b>/9</b> |

|                   |   |
|-------------------|---|
| <b>Document 1</b> | <ul style="list-style-type: none"> <li>Le peuple n'a aucun rôle politique sous le Régime français.</li> </ul>   |
| <b>Document 2</b> | <ul style="list-style-type: none"> <li>Certains groupes de la <i>Province of Quebec</i> demandent la création d'une chambre d'assemblée.</li> </ul>   |
| <b>Document 3</b> | <ul style="list-style-type: none"> <li>Le peuple obtient le droit de vote.<br/><b>ou</b></li> <li>Le peuple obtient le droit d'élire des représentants à la Chambre d'assemblée.</li> </ul>   |
| <b>Document 4</b> | <ul style="list-style-type: none"> <li>Le gouvernement ou le Conseil exécutif n'est pas responsable devant la Chambre d'assemblée.<br/><b>ou</b></li> <li>Les membres du Conseil législatif et/ou Conseil exécutif sont nommés.<br/><b>ou</b></li> <li>Le gouverneur a un droit de veto.</li> </ul> |
| <b>Document 5</b> | <ul style="list-style-type: none"> <li>Les Patriotes font la rébellion.</li> </ul>  |
| <b>Document 6</b> | <ul style="list-style-type: none"> <li>Le principe de la responsabilité ministérielle est accordée par le gouvernement Elgin.</li> </ul>  |
| <b>Document 7</b> | <ul style="list-style-type: none"> <li>Les femmes revendiquent le droit de vote.</li> </ul>   |
| <b>Document 8</b> | <ul style="list-style-type: none"> <li>Les membres du Sénat et/ou le gouverneur-général ne sont pas élus. (Accepter toute justification valable.)</li> </ul>  |

Accepter toute réponse équivalente.  
Chaque élément pertinent vaut un point.

## GRILLE D'ÉVALUATION

| Comportements observables   | Échelle d'appréciation   |   |  |   |   | Points accordés |
|---|--|---|--|---|---|-----------------|
| <b>Présence d'éléments pertinents de la réalité historique</b>            | L'élève ne présente pas ou très peu d'éléments pertinents.<br><br><input type="checkbox"/><br><b>0 – 1 point</b> | L'élève présente quelques éléments pertinents.<br><br><input type="checkbox"/><br><b>2 – 3 points</b> | L'élève présente de nombreux éléments pertinents.<br><br><input type="checkbox"/><br><b>4 – 5 points</b> | L'élève présente presque tous les éléments pertinents.<br><br><input type="checkbox"/><br><b>6 – 7 points</b> | L'élève présente tous les éléments pertinents.<br><br><input type="checkbox"/><br><b>8 points</b>     | <b>/8</b>       |
| <b>Établissement de liens entre les éléments de la réalité historique</b> | L'élève n'établit jamais de liens pertinents.<br><br><input type="checkbox"/><br><b>0 point</b>                  | L'élève établit très rarement des liens pertinents.<br><br><input type="checkbox"/><br><b>1 point</b> | L'élève établit rarement des liens pertinents.<br><br><input type="checkbox"/><br><b>2 points</b>        | L'élève établit souvent des liens pertinents.<br><br><input type="checkbox"/><br><b>3 points</b>              | L'élève établit très souvent des liens pertinents.<br><br><input type="checkbox"/><br><b>4 points</b> | <b>/8</b>       |
| <b>Total :</b>  |  |   |  |   |   | <b>/12</b>      |

### Présence d'éléments pertinents de la réalité historique

- Cette partie de la grille vise à vérifier l'habileté de l'élève à présenter les éléments pertinents de la réalité historique.

**Remarque :** Les éléments pertinents dans le texte de l'élève sont établis en fonction des orientations données.

### Établissement de liens entre les éléments de la réalité historique

- Cette partie de la grille vise à vérifier l'habileté de l'élève à établir des liens entre les éléments de la réalité historique dans le but de démontrer l'évolution de la démocratisation des institutions politiques, du Régime français à aujourd'hui.

Le Québec connaît sa première phase d'industrialisation au cours de la seconde moitié du 19<sup>e</sup> siècle. Cette réalité occasionne de profonds changements sur le plan social, notamment dans les conditions de travail, les conditions de vie et les rapports sociaux.

### **VOTRE TÂCHE**

Votre tâche consiste à rédiger un texte d'environ 150 mots sur les changements sociaux qu'occasionne la première phase d'industrialisation.

Votre texte doit contenir :

- deux conditions de travail des ouvriers,
- une condition de vie de la classe ouvrière,
- deux changements sociaux liés à l'industrialisation,
- une intervention du gouvernement en vue d'améliorer les conditions de travail,
- un élément de continuité sur le plan des conditions de vie entre la seconde moitié du 19<sup>e</sup> siècle et le début du 20<sup>e</sup> siècle.

Votre texte doit démontrer, de façon cohérente, des liens entre des éléments de cette nouvelle réalité sociale au Québec.

### **Consignes**

1. Lisez la grille d'évaluation avant de commencer à rédiger votre texte..
2. Prenez connaissance des documents présentés.
3. Faites un plan et rédigez un brouillon.
4. Utilisez un stylo à encre bleue ou noire pour écrire la version finale de votre texte.

**Remarque :** L'établissement des liens entre les éléments peut aller au-delà des documents présentés. Seule la version finale du texte apparaissant dans le cahier de réponses sera corrigée.

## Grille d'évaluation

### Partie A

Cette partie de l'évaluation vise à vérifier votre habileté à établir les changements sociaux occasionnés par la première phase d'industrialisation à l'aide de l'analyse des documents présentés.

| <b>Les éléments observables</b>  | <b>Niveau de développement des habiletés</b>  |  |  | <b>Points accordés</b> |
|--|---|--|--|------------------------|
|  | L'élève ne présente pas d'éléments ou les éléments qu'il présente sont non pertinents ou non détaillés.<br><b>0 point</b> | L'élève présente des éléments pertinents mais peu précis ou peu détaillés.<br><b>½ point</b> | L'élève présente des éléments pertinents, précis et détaillés.<br><b>1 point</b> |                        |
| Deux conditions de travail des ouvriers  | <input type="checkbox"/><br><input type="checkbox"/>  | <input type="checkbox"/><br><input type="checkbox"/>   | <input type="checkbox"/><br><input type="checkbox"/>                             | /1<br>/1               |
| Une condition de vie de la classe ouvrière   | <input type="checkbox"/>  | <input type="checkbox"/>   | <input type="checkbox"/>   | /1                     |
| Deux changements sociaux liés à l'industrialisation  | <input type="checkbox"/><br><input type="checkbox"/>  | <input type="checkbox"/><br><input type="checkbox"/>   | <input type="checkbox"/><br><input type="checkbox"/>                             | /1<br>/1               |
| Une intervention du gouvernement en vue d'améliorer les conditions de travail  | <input type="checkbox"/>  | <input type="checkbox"/>   | <input type="checkbox"/>   | /1                     |
| Un élément de continuité sur le plan des conditions de vie entre la seconde moitié du 19 <sup>e</sup> siècle et le début du 20 <sup>e</sup> siècle | <input type="checkbox"/>  | <input type="checkbox"/>   | <input type="checkbox"/>   | /1                     |
| <b>Sous-total :</b>  |   |  |  | <b>/7</b>              |

## Partie B

Cette partie de l'évaluation vise à vérifier votre habileté à organiser les éléments selon un ordre logique et à établir des liens entre eux.

| <b>Élément observable</b>                                  | <b>Niveau de développement des habiletés</b>   |  |   | <b>Points accordés</b> |
|--|--|--|---|------------------------|
| <b>Organisation cohérente des liens entre les éléments</b> | L'élève énumère des éléments sans les lier <b>ou</b> les liens établis entre les éléments ne sont jamais pertinents.<br><input type="checkbox"/><br><b>0 point</b> | L'élève établit parfois des liens pertinents <b>ou</b> les liens établis entre les éléments ne sont pas toujours pertinents.<br><input type="checkbox"/><br><b>1 point</b> | L'élève établit des liens pertinents entre les éléments.<br><input type="checkbox"/><br><b>2 points</b> | <b>/2</b>              |
| <b>Sous-total :</b>  |  |  |   | <b>/2</b>              |

|                   |           |
|-------------------|-----------|
| <b>Partie A :</b> | <b>/7</b> |
| <b>Partie B :</b> | <b>/2</b> |
| <b>Total :</b>    | <b>/9</b> |

## ENSEMBLE DES DOCUMENTS PRÉSENTÉS SANS ORDRE CHRONOLOGIQUE

### Document 1

La répartition de la population au Québec



Ministère de l'Éducation.

D'après Jean-François Cardin et autres, *Le Québec : héritages et projets*, Laval, HRW, 1994, p. 438.

### Document 2

Le travail en manufacture



John Henry Walker, Musée McCord d'histoire canadienne, Montréal, M930.50.8.79.

### Document 3

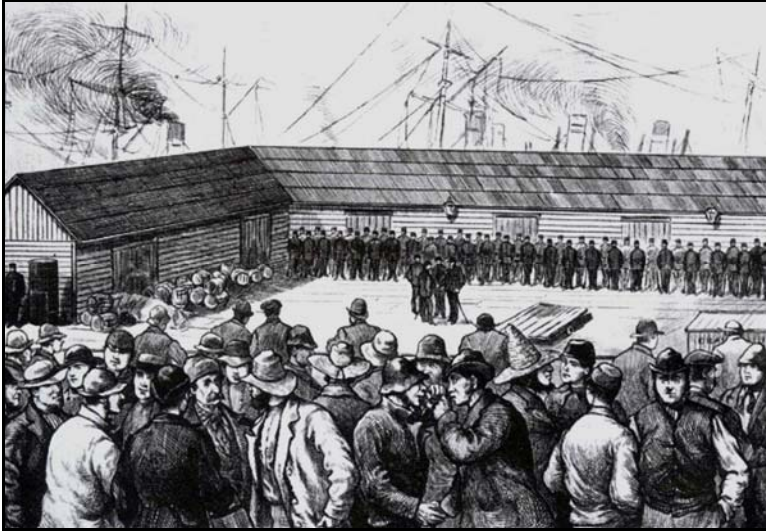
La législation ouvrière

« [...] du côté du Québec, la principale action législative est l'adoption [...] de la loi des manufactures. [...] Elle fixe aux heures de travail une limite [...]. Des clauses traitent de sécurité au travail et de propreté des établissements. »

Paul-André Linteau et autres, *Histoire du Québec contemporain : De la Confédération à la crise*, Montréal, Les Éditions du Boréal Express, 1979, pp. 215-217.

#### Document 4

##### La grève des travailleurs du port de Montréal



*Canadian Illustrated News*, Vol. XVI, No. 1, page 12. Photo: Bibliothèque nationale du Canada.

#### Document 5

##### Un système d'imposition d'amendes

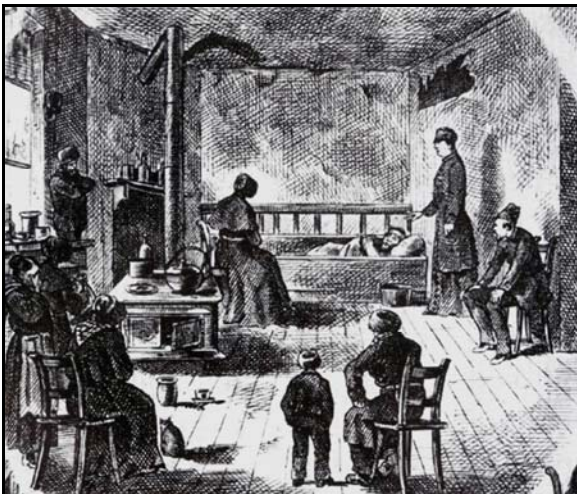
[Lors de l'enquête gouvernementale sur les relations de travail, un jeune cigariier raconte son expérience aux commissaires :]

« Je n'avais gagné rien que 1,60 \$ cette semaine-là, dit-il aux commissaires, et en arrivant dans l'office pour me faire payer, ils m'ont demandé si j'avais 15 cents à leur donner. »

Fernand Harvey, *Révolution industrielle et travailleurs*, Montréal, Boréal Express, 1978, p. 145.

#### Document 6

##### Intérieur d'une maison de la classe ouvrière



*Canadian Illustrated News*, Vol. VIII, No. 23, page 356. Photo: Bibliothèque nationale du Canada.  
Reproduction à partir du site Web de la Bibliothèque nationale du Canada.

**Document 7**

Le taux de mortalité infantile à Montréal en 1922 (par 1000 habitants)

| <b>Quartiers bourgeois</b> |      | <b>Quartiers ouvriers</b> |       |
|----------------------------|------|---------------------------|-------|
| Saint-André                | 48,6 | Saint-Henri               | 212,9 |
| Saint-Georges              | 43,9 | Sainte-Anne               | 182,4 |
| Westmount                  | 55,1 | Sainte-Marie              | 213,8 |
| Outremont                  | 57,0 | Papineau                  | 195,7 |

Terry Copp, *Classe ouvrière et pauvreté : les conditions de vie des travailleurs montréalais, 1897-1929*, Montréal, Boréal Express, 1978, p. 103.

Du Régime français jusqu'à aujourd'hui, les institutions politiques se sont transformées et ont évolué vers une plus grande démocratie. Plusieurs revendications et de nombreuses luttes ont contribué et contribuent toujours à ce développement.

### VOTRE TÂCHE

Votre tâche consiste à démontrer l'évolution de la démocratisation des institutions politiques, du Régime français à aujourd'hui, en rédigeant un texte d'environ 200 mots.

Pour accomplir votre tâche, vous devez :

- analyser les huit documents des pages suivantes. Ces documents sont présentés en ordre chronologique;
- lire l'orientation accompagnant chacun des documents;
- relever les éléments pertinents (les faits principaux) selon l'orientation donnée pour chacun des documents;
- rédiger un texte qui établit des liens entre les éléments pertinents relevés dans le but de démontrer l'évolution de la démocratisation des institutions politiques, du Régime français à aujourd'hui.

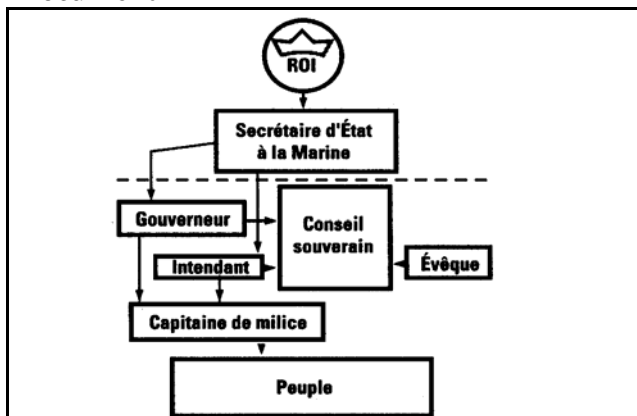
### *Consignes*

1. Lisez la grille d'évaluation avant de commencer à rédiger votre texte.
2. Faites un plan et rédigez un brouillon.
3. Utilisez un stylo à encre bleue pour écrire la version finale de votre texte.

**Remarque :** Seule la version finale du texte apparaissant dans le cahier de réponses sera corrigée.

**LES DOCUMENTS SONT PRÉSENTÉS EN ORDRE CHRONOLOGIQUE**

**Document 1**



Ministère de l'Éducation, du Loisir et du Sport

**Orientation**

**Le rôle politique du peuple sous le régime de la monarchie absolue en Nouvelle-France :**

---



---



---



---

**Document 2**

« [...] nous demandons qu'il plaise humblement à Votre Majesté [britannique] d'ordonner l'établissement d'une chambre de représentants dans cette province comme dans toutes les autres provinces de Votre Majesté. »

Adam SHORT et Arthur G. DOUGHTY, *Documents relatifs à l'histoire constitutionnelle du Canada : 1759-1791*, Ottawa, Thomas Mulvey, 1921, p. 204.

**Orientation**

**La revendication exprimée par certains groupes de la Province of Quebec :**

---



---

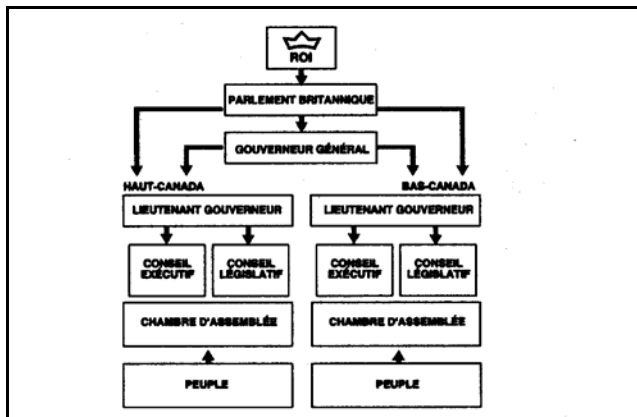


---



---

**Document 3**



Ministère de l'Éducation, du Loisir et du Sport.

**Orientation**

**Le pouvoir politique accordé au peuple par l'Acte constitutionnel :**

---



---



---



---

#### Document 4

Adaptation libre des 92 Résolutions

« Que [...] cette forme de gouvernement [la Chambre d'assemblée] n'a aucune influence [sur l'exécutif]. [...] que sur soixante-quatre des *bills* [projets de lois] [...] vingt-huit ont été [...] rejetés, ou amendés d'une manière contraire au principe [...] de ces *bills*; [...] ».

Théophile BÉDARD, *Histoire de cinquante ans (1791-1841) : annales parlementaires et politiques du Bas-Canada depuis la Constitution jusqu'à l'Union*, Québec, Des presses à vapeur de Léger Brousseau, 1869, p. 349.

#### Orientation

**Une faiblesse du système parlementaire dénoncée dans les 92 Résolutions :**

---

---

---

---

#### Document 5

« Les Résolutions Russell rejettent [...] les demandes touchant la transformation des Conseils. Les dirigeants canadiens organisent des assemblées de protestation et orchestrent toute une campagne d'agitation. À l'assemblée des Six Comtés, [...] Nelson [s'écrie] que le temps est venu de fondre les cuillers pour en faire des balles. ».

Rosario BILODEAU et autres, *Histoire des Canadas*, Montréal, Éditions Hurtubise HMH, 1975, p. 339.

#### Orientation

**La réaction des Patriotes aux Résolutions Russell :**

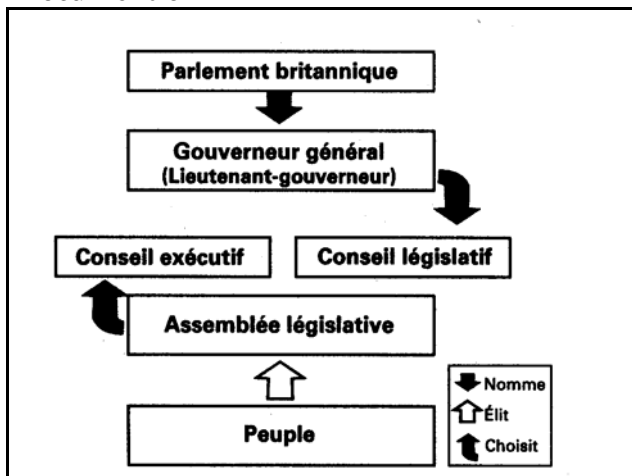
---

---

---

---

#### Document 6



Ministère de l'Éducation, du Loisir et du Sport.

#### Orientation

**Le principe accordé par le gouverneur Elgin à la suite de l'alliance des Réformistes :**

---

---

---

---

## Document 7

« Des femmes [...] se regroupent [...]. Leurs tentatives de redressement de la société sont toutefois freinées par leur manque complet de pouvoir politique. La participation aux décisions politiques requiert avant tout la possibilité d'exercer le droit démocratique le plus élémentaire [...].

Michelle Gérin-Lajoie et autres, *Idéologies et régimes politiques*, Ottawa, Les Éditions MGL, 1992, p. 847.

### Orientation

**Le droit démocratique revendiqué par les femmes :**

---

---

---

---

## Document 8

« Le premier ministre Paul Martin pourrait permettre aux députés d'approuver les nominations au Sénat, mais il est peu probable qu'il envisage de faire élire les membres de la Chambre haute au suffrage universel.

Hier, M. Martin a indiqué qu'il était favorable à une réforme du Sénat, mais qu'il ne pourrait être question du suffrage universel sans d'importantes modifications constitutionnelles. [...]

Paul Martin a déclaré qu'il était en faveur du projet de Sénat, « triple e » en vogue dans l'Ouest, qui réclame une chambre haute « élue, égale et efficace ».

*Le Devoir*, 20 décembre 2003.

### Orientation

**En conclusion, la démocratisation des institutions politiques canadiennes est-elle terminée? Justifiez votre réponse.**

---

---

---

---

## GRILLE D'ÉVALUATION

| Comportements observables   | Échelle d'appréciation   |   |  |   |   | Points accordés |
|---|--|---|--|---|---|-----------------|
| <b>Présence d'éléments pertinents de la réalité historique</b>            | L'élève ne présente pas ou très peu d'éléments pertinents.<br><br><input type="checkbox"/><br><b>0 – 1 point</b> | L'élève présente quelques éléments pertinents.<br><br><input type="checkbox"/><br><b>2 – 3 points</b> | L'élève présente de nombreux éléments pertinents.<br><br><input type="checkbox"/><br><b>4 – 5 points</b> | L'élève présente presque tous les éléments pertinents.<br><br><input type="checkbox"/><br><b>6 – 7 points</b> | L'élève présente tous les éléments pertinents.<br><br><input type="checkbox"/><br><b>8 points</b>     | <b>/8</b>       |
| <b>Établissement de liens entre les éléments de la réalité historique</b> | L'élève n'établit jamais de liens pertinents.<br><br><input type="checkbox"/><br><b>0 point</b>                  | L'élève établit très rarement des liens pertinents.<br><br><input type="checkbox"/><br><b>1 point</b> | L'élève établit rarement des liens pertinents.<br><br><input type="checkbox"/><br><b>2 points</b>        | L'élève établit souvent des liens pertinents.<br><br><input type="checkbox"/><br><b>3 points</b>              | L'élève établit très souvent des liens pertinents.<br><br><input type="checkbox"/><br><b>4 points</b> | <b>/8</b>       |
| <b>Total :</b>  |  |   |  |   |   | <b>/12</b>      |

### Présence d'éléments pertinents de la réalité historique

- Cette partie de la grille vise à vérifier votre habileté à présenter les éléments pertinents de la réalité historique.

**Remarque :** Les éléments pertinents dans votre texte sont établis en fonction des orientations données.

### Établissement de liens entre les éléments de la réalité historique

- Cette partie de la grille vise à vérifier votre habileté à établir des liens entre les éléments de la réalité historique dans le but de démontrer l'évolution de la démocratisation des institutions politiques, du Régime français à aujourd'hui.